



PIANO DI EMERGENZA

Ai sensi del DM 02/09/2021 e DM 03/09/2021 e Dlgs 81/08



Consulenza e formazione

Da oltre 30 anni il tuo partner per le tue esigenze consulenziali e formative in sicurezza sul lavoro, sorveglianza sanitaria, sistemi di gestione, ambiente, privacy, modelli di gestione e mobility management

Frareg s.r.l.
Sede legale: Viale Jenner, 38
20159 - Milano
P.IVA: IT11157810158
PEC: frareg@legalmail.it
www.frareg.com





SOMMARIO

Sommario

SCOPO E STRUTTURA DEL DOCUMENTO	3
RUOLI DELLA SQUADRA DELLE EMERGENZE	10
ORGANIGRAMMA	13
PROCEDURE DA METTERE IN ATTO NEL CASO DI INCENDIO ED EVACUAZIONE DELL'EDIFICIO	14
EMERGENZA TERREMOTO	18
EMERGENZA GENERICA	21
REGISTRO FIRME	23
ADDETTI ALLA SQUADRA DELLE EMERGENZE	25
VERBALE PROVA DI EVACUAZIONE	27



Consulenza e formazione

Da oltre 30 anni il tuo partner per le tue esigenze consulenziali e formative in sicurezza sul lavoro, sorveglianza sanitaria, sistemi di gestione, ambiente, privacy, modelli di gestione e mobility management

Frareg s.r.l.
Sede legale: Viale Jenner, 38
20159 - Milano
P.IVA: IT11157810158
PEC: frareg@legalmail.it
www.frareg.com





SCOPO E STRUTTURA DEL DOCUMENTO

Lo scopo del presente documento è fornire indicazioni utili e le procedure da adottare in caso di emergenza incendio.

Il piano di emergenza contiene:

- a) le azioni che i lavoratori devono mettere in atto in caso di incendio;
- b) le procedure per l'evacuazione del luogo di lavoro che devono essere attuate dai lavoratori e dalle altre persone presenti;
- c) le disposizioni per chiedere l'intervento dei vigili del fuoco e per fornire le necessarie informazioni al loro arrivo;
- d) le specifiche misure per assistere le persone con esigenze speciali

Allegati al documento sono presenti gli elenchi e le relative nomine di:

addetti antincendio,
addetti primo soccorso,
coordinatore delle emergenze
addetti allo spegnimento degli impianti
addetto alla chiamata dei soccorsi

Negli elenchi oltre ai nominativi sono presenti le date degli ultimi corsi svolti.

Dati della struttura scolastica

Denominazione Plesso	A. Manzoni/G. Galilei
Indirizzo	Via Vecellio, Barlassina
Numero di iscritti*	Scuola Primaria 166 + scuola secondaria di primo grado 143
Numero lavoratori*	Personale ATA: 3 Personale docente: 51
Numero di piani	2 piani
Presenza di piano interrato	NO
Presenza di ascensore	SI
Ascensore abilitato all'utilizzo in caso di incendio	NO
Presenza di scale esterne antincendio	SI
Ubicazione punti di raccolta	Nel vialetto all'interno della scuola di fronte alla palestra
Presenza impianto a gas	SI
Numero di punti di raccolta	Ciascuna classe ha contrassegnato il proprio spazio esterno attraverso apposita cartellonistica
Ubicazione quadro elettrico principale	In corridoio
presenza di rilevatore fumi	NO



Consulenza e formazione

Da oltre 30 anni il tuo partner per le tue esigenze consulenziali e formative in sicurezza sul lavoro, sorveglianza sanitaria, sistemi di gestione, ambiente, privacy, modelli di gestione e mobility management

Frareg s.r.l.
Sede legale: Viale Jenner, 38
20159 - Milano
P.IVA: IT11157810158
PEC: frareg@legalmail.it
www.frareg.com





Impianto spegnimento fumi	NO
Presenza del CPI	Si, N. 48709 del 28/06/2011
luogo dove si possono collocare i soccorsi	nel vialetto
tipologia di allarme	Allarme Acustico

*Il numero può essere variabile nel tempo

UBICAZIONE



La struttura ricade tra quelle sottoposte ai controlli dei vigili del fuoco come riportato dall'allegato 1 del DPR 151/2011 "Scuole di ogni ordine, grado e tipo, collegi, accademie con oltre 100 persone presenti"

Formazione addetti antincendio

Secondo il DM 02.09.2021 la formazione degli addetti antincendio deve essere di livello II e nel caso di scuole con presenze maggiori uguali a 300 persone devono ottenere idoneità tecnica presso la sede del comando locale dei vigili del fuoco

Formazione addetti primo soccorso

Formazione secondo D.M. 388/2003 livello B

Dispositivi e sistemi antincendio

La struttura dispone di un numero sufficiente di estintori.

Gli estintori portatili sono ancorati al muro visibili da apposita cartellonistica. Si ricorda che gli estintori non vanno tenuti appoggiati a terra. Vanno sostituiti se vengono adoperati.

La tipologia degli estintori portatili presente nell'edificio è distinta in:



Consulenza e formazione

Da oltre 30 anni il tuo partner per le tue esigenze consulenziali e formative in sicurezza sul lavoro, sorveglianza sanitaria, sistemi di gestione, ambiente, privacy, modelli di gestione e mobility management

Frareg s.r.l.
Sede legale: Viale Jenner, 38
20159 - Milano
P.IVA: IT11157810158
PEC: frareg@legalmail.it
www.frareg.com



Estintori a polvere



Estintori ad anidride carbonica



Sulla targhetta di ciascuna tipologia di estintore è riportata la classe di fuoco per cui deve essere usato



Classe A Fuochi da materiali solidi.

Classe B Fuochi da liquidi o da solidi liquefatti

Classe C Fuochi da gas

Classe D Fuochi da metalli

Classe F Fuochi che interessano mezzi di cottura (oli e grassi vegetali o animali).

Gli estintori sono stati posti razionalmente all'interno dell'edificio in modo che ci sia un estintore ogni circa 30 metri.



Le manichette UNI45 devono trovarsi già avvitate al punto di erogazione rete idrica e alla lancia contenute all'interno della cassetta.

È opportuno da parte del personale interno una periodica sorveglianza dei dispositivi antincendio che riguardi la loro integrità, manutenzione, corretto posizionamento come da planimetria



Consulenza e formazione

Da oltre 30 anni il tuo partner per le tue esigenze consulenziali e formative in sicurezza sul lavoro, sorveglianza sanitaria, sistemi di gestione, ambiente, privacy, modelli di gestione e mobility management

Frareg s.r.l.
Sede legale: Viale Jenner, 38
20159 - Milano
P.IVA: IT11157810158
PEC: frareg@legalmail.it
www.frareg.com





Idranti a muro



Ogni piano dispone di almeno un idrante antincendio installato secondo la UNI 10779.

La posizione dei dispositivi antincendio è visibile osservando le planimetrie antincendio affisse all'interno della struttura.

I sistemi antincendio sono sottoposti a verifica e manutenzione periodica.

Il registro antincendio è disponibile presso l'ufficio di presidenza.

Allarme antincendio

(vicino all'ingresso)



Consulenza e formazione

Da oltre 30 anni il tuo partner per le tue esigenze consulenziali e formative in sicurezza sul lavoro, sorveglianza sanitaria, sistemi di gestione, ambiente, privacy, modelli di gestione e mobility management

Frareg s.r.l.

Sede legale: Viale Jenner, 38
20159 - Milano
P.IVA: IT11157810158
PEC: frareg@legalmail.it
www.frareg.com





Pulsante di disalimentazione impianti

Elettrico (vicino centrale termica)



Valvola del gas



Attacco per autopompa per i vigili del fuoco



(vicino portone di entrata)

Misure di prevenzione passiva

Porte tagliafuoco

Sono presenti all'interno dell'edificio delle porte tagliafuoco che sono uno strumento di protezione passiva atte a contenere i danni di un possibile incendio. La porta divide il plesso dal tunnel che la collega con gli altri plessi scolastici



Consulenza e formazione

Da oltre 30 anni il tuo partner per le tue esigenze consulenziali e formative in sicurezza sul lavoro, sorveglianza sanitaria, sistemi di gestione, ambiente, privacy, modelli di gestione e mobility management

Frareg s.r.l.

Sede legale: Viale Jenner, 38
20159 - Milano

P.IVA: IT11157810158

PEC: frareg@legalmail.it

www.frareg.com





Le porte antincendio sono classificate secondo il sistema REI che definisce:

Stabilità (R) attitudine di un prodotto o di un elemento a conservare la resistenza meccanica sotto l'azione del fuoco.

Tenuta (E) attitudine di un prodotto o di un elemento a non lasciar passare o produrre fiamme, vapori o gas caldi sul lato non esposto al fuoco.

Isolamento termico (I) attitudine di un prodotto o di un elemento a ridurre la trasmissione del calore.

Le porte antincendio normalmente chiuse sono un sistema di protezione passiva e vanno sempre lasciate chiuse e non vanno bloccate in posizione aperta.

Le porte antincendio vanno controllate periodicamente.

Uscite di sicurezza

Le uscite di sicurezza devono rimanere sempre fruibili e non devono essere chiuse o bloccate in presenza di persone. Il numero e la collocazione delle uscite di emergenza è riportato all'interno delle planimetrie di evacuazione che si trovano esposte all'interno dell'edificio e sono indicate da apposito cartello.



Consulenza e formazione

Da oltre 30 anni il tuo partner per le tue esigenze consulenziali e formative in sicurezza sul lavoro, sorveglianza sanitaria, sistemi di gestione, ambiente, privacy, modelli di gestione e mobility management

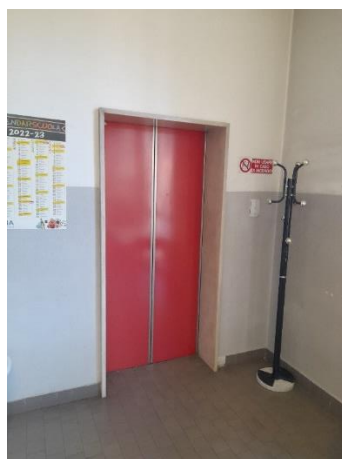
Frareg s.r.l.
Sede legale: Viale Jenner, 38
20159 - Milano
P.IVA: IT11157810158
PEC: frareg@legalmail.it
www.frareg.com





Le uscite di emergenze e le vie di esodo sono illuminate da lampade di emergenza che si attivano in caso di interruzione di corrente elettrica. La loro manutenzione è semestrale.

Per favorire l'evacuazione dell'edificio la struttura possiede una scala esterna che consente una più rapida evacuazione verso l'esterno. L'ascensore all'interno della struttura non è adatto per l'utilizzo in caso di incendio.



SEDE DELLE ATTIVITÀ E SUDDIVISIONE DELLE AREE ALL'INTERNO DEL PLESSO SCOLASTICO

Le normali attività lavorative si svolgono all'interno dei locali della scuola in particolare, il primo e il secondo piano sono sedi dell'attività didattica in aula, rispettivamente della scuola elementare e secondaria.

È presente una palestra per le ore di educazione fisica degli alunni raggiungibile con un percorso esterno.

I giardini esterni sono occupati dagli alunni durante le fasi di ricreazione.



Consulenza e formazione

Da oltre 30 anni il tuo partner per le tue esigenze consulenziali e formative in sicurezza sul lavoro, sorveglianza sanitaria, sistemi di gestione, ambiente, privacy, modelli di gestione e mobility management

Frareg s.r.l.

Sede legale: Viale Jenner, 38
20159 - Milano
P.IVA: IT11157810158
PEC: frareg@legalmail.it
www.frareg.com





RUOLI DELLA SQUADRA DELLE EMERGENZE

Addetto all'antincendio: Operatore nominato dal datore di lavoro secondo art. 43 Dlgs 81/08 che ha seguito e superato con esito favorevole un corso antincendio adeguato al livello di rischio stabilito dal DM 02.09.2021. È la persona formata ad intervenire in caso si verifichi un principio di incendio. Il numero degli addetti antincendio viene definito dal datore di lavoro tenendo conto della natura della attività e delle dimensioni dell'azienda o della unità produttiva.

Tra i suoi compiti

- Personale espressamente designato e opportunamente addestrato ai fini del conseguimento di una adeguata qualificazione professionale, direttamente correlata ai compiti da svolgere in caso di emergenza
- Si reca immediatamente sul luogo dell'emergenza mettendosi a disposizione del coordinatore
- Dà l'allarme su ordine del coordinatore dell'emergenza
- Si accerta della fruibilità delle uscite di emergenza
- Segnala al coordinatore tutte le notizie utili al fine di mantenere agibili i percorsi di evacuazione
- Allontana le persone e si accerta della presenza di feriti
- Esegue le operazioni e le procedure necessarie per garantire l'evacuazione delle persone presenti
- Controlla che l'edificio sia stato completamente evacuato
- Ad evacuazione effettuata, si reca presso il luogo di raduno per assistere il coordinatore

Addetto primo soccorso: Operatore nominato dal datore di lavoro secondo art. 43 Dlgs 81/08 che ha seguito e superato con esito favorevole un corso per addetti al primo soccorso secondo D.M. 388/2003. Il numero degli addetti primo soccorso viene definito dal datore di lavoro tenendo conto della natura della attività e delle dimensioni dell'azienda o della unità produttiva

Coordinatore delle emergenze:

Coordina le attività di evacuazione e l'intervento dei soccorsi.

In particolare:

- Attiva il segnale di emergenza generale
- Attiva il centralino, valutando la necessità di richiedere l'intervento dei VVF e/o 118
- Attiva il personale incaricato di isolare le apparecchiature che possono essere interessate alla situazione di emergenza (quadro elettrico, centrale termica)
- Attiva il personale di riferimento affinché si mettano in sicurezza le apparecchiature a gas
- Interpella la squadra di emergenza e provvede all'organizzazione dell'intervento
- Dispone l'evacuazione delle personale interno e del pubblico presente nell'edificio
- E' il responsabile delle operazioni in campo fino all'intervento dei VVF e/o 118



Consulenza e formazione

Da oltre 30 anni il tuo partner per le tue esigenze consulenziali e formative in sicurezza sul lavoro, sorveglianza sanitaria, sistemi di gestione, ambiente, privacy, modelli di gestione e mobility management

Frareg s.r.l.
Sede legale: Viale Jenner, 38
20159 - Milano
P.IVA: IT11157810158
PEC: frareg@legalmail.it
www.frareg.com





- Controlla che le persone presenti abbiano completamente evacuato l'edificio
- Collabora con le squadre di soccorso eventualmente intervenute
- Su autorizzazione delle squadre di soccorso, dà il segnale di cessato allarme

Addetto al centralino

- Personale incaricato di avvisare gli enti esterni di soccorso
- Ha a portata di mano un elenco con i numeri telefonici da chiamare in caso di emergenza, valutando di volta in volta quali siano necessari

Responsabile impianti tecnologici:

- Persona appartenente al nucleo di emergenza che conosce il dislocamento, l'attivazione e il funzionamento di tutti gli impianti presenti all'interno della struttura

Provvede ad interrompere:

- l'erogazione del combustibile
- chiude la leva di adduzione dell'acqua
- aziona l'interruttore generale
- dell'energia elettrica

Responsabile di piano:

- Persona che conosce adeguatamente le procedure di evacuazione
- Su ordine del coordinatore dell'emergenza, provvede a controllare che tutte le operazioni di evacuazione effettuate nel piano di cui è responsabile si svolgano correttamente
- Controlla tutti i locali del piano e provvede a chiudere le rispettive porte
- Terminata l'evacuazione del piano di cui è responsabile, provvede a raggiungere rapidamente l'uscita di sicurezza e successivamente la zona di raccolta

Addetto ai disabili:

Nel caso in cui vi siano disabili, vi è un addetto incaricato per l'assistenza e la loro evacuazione. Egli è una persona priva di altri incarichi di gestione, adeguatamente formata per tale compito e fisicamente idonea al trasporto di portatori di handicap di tipo fisico (il compito è affidato ai docenti di sostegno)

- Provvede al trasporto dei disabili fino al luogo di raccolta assistendoli fino alla fine dell'emergenza
- Rassicura la persona e l'aiuta fisicamente ad evacuare l'edificio.
- Il dirigente valuta per ogni soggetto disabile quante persone impiegare per agevolare la sua evacuazione dell'edificio.



Consulenza e formazione

Da oltre 30 anni il tuo partner per le tue esigenze consulenziali e formative in sicurezza sul lavoro, sorveglianza sanitaria, sistemi di gestione, ambiente, privacy, modelli di gestione e mobility management

Frareg s.r.l.
Sede legale: Viale Jenner, 38
20159 - Milano
P.IVA: IT11157810158
PEC: frareg@legalmail.it
www.frareg.com





Si tiene presente che una persona può ricoprire può avere più ruoli contemporaneamente. Questo dipende dalla complessità della struttura.



Consulenza e formazione

Da oltre 30 anni il tuo partner per le tue esigenze consulenziali e formative in sicurezza sul lavoro, sorveglianza sanitaria, sistemi di gestione, ambiente, privacy, modelli di gestione e mobility management

Frareg s.r.l.
Sede legale: Viale Jenner, 38
20159 - Milano
P.IVA: IT11157810158
PEC: frareg@legalmail.it
www.frareg.com





ORGANIGRAMMA



Consulenza e formazione

Da oltre 30 anni il tuo partner per le tue esigenze consulenziali e formative in sicurezza sul lavoro, sorveglianza sanitaria, sistemi di gestione, ambiente, privacy, modelli di gestione e mobility management

Frareg s.r.l.
Sede legale: Viale Jenner, 38
20159 - Milano
P.IVA: IT11157810158
PEC: frareg@legalmail.it
www.frareg.com



PROCEDURE DA METTERE IN ATTO NEL CASO DI INCENDIO ED EVACUAZIONE DELL'EDIFICIO

Nel caso in cui venga scoperto un principio di incendio a seguito di avvistamento di fiamme, fumo o perché viene percepito odore di bruciato deve essere avvertito il personale addetto antincendio.

A tale scopo nella bacheca situata su ogni piano deve essere presente un chiaro elenco che sia facilmente visibile e individuabile con i nominativi della squadra delle emergenze.

Il personale docente o i collaboratori scolastici che si accorgono di un principio di incendio fanno sgomberare la stanza interessata e chiudono la porta in modo da limitare il propagarsi del fumo.

Gli addetti alle emergenze una volta recati sul posto valutano se riescono a intervenire prontamente attraverso i presidi antincendio ivi presenti o in accordo con il coordinatore delle emergenze decidono di dare seguito all'evacuazione completa dell'edificio atti l'allarme generale.

Lo spegnimento dell'incendio dovrà avvenire con l'uso dedicato degli estintori da adoperare sulla base della classe di fuoco corrispondente riportata in etichetta.

Lo spegnimento del fuoco dovrà avvenire puntando l'erogatore alla base delle fiamme con un movimento a ventaglio.

È possibile adoperare più estintori contemporaneamente purché facendo attenzione che il getto degli estintori non sia diretto verso le altre persone. Si ricorda che non si puntano gli estintori sulle persone per spegnere il fuoco.



Evacuazione:

Nel caso in cui viene dato l'allarme antincendio si procede con l'evacuazione dell'edificio.



Consulenza e formazione

Da oltre 30 anni il tuo partner per le tue esigenze consulenziali e formative in sicurezza sul lavoro, sorveglianza sanitaria, sistemi di gestione, ambiente, privacy, modelli di gestione e mobility management

Frareg s.r.l.
Sede legale: Viale Jenner, 38
20159 - Milano
P.IVA: IT11157810158
PEC: frareg@legalmail.it
www.frareg.com





I professori udito il segnale di allarme invitano gli alunni alla calma e a dirigersi verso l'esterno secondo le modalità svolte durante le prove di evacuazione lasciando le cartelle e gli oggetti personali all'interno dell'aula.

Gli ambienti vengono evacuati non curandosi di spegnere le attrezzature elettriche come PC, lavagne luminose o luci elettriche.

L'abbandono dell'aula dovrà avvenire in modo ordinato. Gli alunni dovranno tenersi per mano lungo i corridoi e fino all'arrivo del punto di raccolta. I professori guidano la fila di ciascuna classe. Le porte delle classi evacuate dovranno rimanere chiuse onde evitare correnti d'aria che possono alimentare l'incendio.

I professori dovranno portare con sé l'elenco delle presenze.

I collaboratori scolastici dovranno aiutare a fare avvenire l'evacuazione in modo ordinato. Se presenti due collaboratori per piano si divideranno i compiti come segue: uno di loro andrà subito nei locali dei bagni avvisando dell'immediato pericolo e assicurandosi che non siano rimaste persone all'interno dei servizi igienici. L'altro collaboratore scolastico si posiziona davanti alla porta di emergenza segnalando la strada da percorrere e prestando soccorso a docenti ed alunni se necessario impedendo l'uso dell'ascensore.

Durante l'evacuazione con richiami di tipo verbale e gestuale si invita tutti ad uscire dall'edificio e a mantenere la calma.

Gli addetti ai disabili si occuperanno dell'evacuazione delle persone con disabilità. Se la disabilità è di tipo motorio percorreranno la via più facilmente percorribile evitando barriere architettoniche che impediscano il raggiungimento dei punti di raccolta. Se pur autonomi gli alunni con ridotta mobilità dovranno essere accompagnati per mano da parte degli addetti lungo i percorsi di esodo. È sempre auspicabile che le attività didattiche delle persone con ridotta mobilità si tengano al piano terra evitando così in questo modo di dover utilizzare l'ascensore. Se necessario e non c'è altro modo il disabile dovrà essere portato di peso con l'ausilio di più persone verso il punto di raccolta.

Progressivamente gli addetti al piano provvederanno a verificare che le aule siano state tutte evacuate e possibilmente a chiuderne le porte. Gli addetti al piano saranno gli ultimi ad abbandonare il piano certi del fatto che non ci sono più occupanti al suo interno dandone informazione al coordinatore delle emergenze.

Giunta l'informazione che l'intero edificio è stato evacuato il coordinatore per le emergenze darà il segnale all'addetto degli impianti a disalimentare gli impianti.

Durante l'evacuazione si porterà nel punto di raccolta una cassetta di primo soccorso portatile.



Consulenza e formazione

Da oltre 30 anni il tuo partner per le tue esigenze consulenziali e formative in sicurezza sul lavoro, sorveglianza sanitaria, sistemi di gestione, ambiente, privacy, modelli di gestione e mobility management

Frareg s.r.l.
Sede legale: Viale Jenner, 38
20159 - Milano
P.IVA: IT11157810158
PEC: frareg@legalmail.it
www.frareg.com





Le classi raccolte all'interno del punto di raccolta situata all'esterno della struttura in giardino si posizioneranno nella postazione a loro dedicata.



A questo punto ciascun insegnante effettuerà l'appello per valutare se tutti gli alunni si trovano nel punto di raccolta. Il personale docente invita alla calma gli alunni e a non abbandonare la posizione assegnata.

Durante questa operazione l'addetto alla chiamata su indicazioni del coordinatore delle emergenze effettuerà la telefonata di emergenza digitando sul telefono di servizio il numero: **112**

L'evacuazione all'esterno avverrà anche in caso di pioggia allontanandosi il più possibile dall'edificio. In caso di condizioni meteo molto avverse il coordinatore delle emergenze potrà valutare di ricoverare gli alunni e il personale all'interno di strutture adiacenti ma non comunicanti (es palestra).

Il collaboratore scolastico che si trovava in portineria porterà fuori con sé il registro firme delle presenze per valutare che l'evacuazione sia avvenuta completamente anche da parte di eventuali ospiti o personale di ditte esterne che in quell'occasione si trovavano all'interno dell'edificio.

Nel caso in cui svolgendo le operazioni di conteggio ci si accorga che una persona che pur era presente a scuola non risponda all'appello informa tempestivamente il coordinatore delle emergenze. Nel caso si tratti di un alunno il docente informa il collega più vicino dell'accaduto e gli chiede di vigilare sulla classe al fine di dargli modo di allontanarsi per informare il coordinatore delle emergenze della situazione.

Nel caso in cui si rimanga intrappolati all'interno dell'edificio e non è possibile raggiungere il punto di raccolta è raccomandabile fare come segue:

- Tenere la porta chiusa e sigillare la fessura in basso con degli stracci
- Aprire le finestre e segnalare la propria presenza all'interno dell'edificio
- Non provare a scavalcare o arrampicarsi fuori dall'edificio



Consulenza e formazione

Da oltre 30 anni il tuo partner per le tue esigenze consulenziali e formative in sicurezza sul lavoro, sorveglianza sanitaria, sistemi di gestione, ambiente, privacy, modelli di gestione e mobility management

Frareg s.r.l.

Sede legale: Viale Jenner, 38
20159 - Milano
P.IVA: IT11157810158
PEC: frareg@legalmail.it
www.frareg.com





- Stare piegati assumendo una posizione a carponi in quanto i gas tossici si stratificano verso l'alto
- Coprirsi con naso e bocca con un pezzo di stoffa o un fazzoletto bagnato
- Attendere l'arrivo dei soccorsi senza commettere imprudenze

Chiamata dei soccorsi

L'addetto alla chiamata effettua la telefonata al numero **112** allerta i soccorsi trasmettendo con calma e non in modo concitato le seguenti informazioni:

- tipologia di emergenza in corso (incendio);
- il nome, il luogo e l'indirizzo della scuola
- comunicare il proprio nome cognome e qualifica (dirigente, docente, collaboratore scolastico...)
- tutti gli individui coinvolti ed eventuali feriti/dispersi
- Lo stadio dell'emergenza (iniziale o avanzato), comunicare se è visibile il fuoco e/o il fumo oppure no
- indicazioni da seguire per raggiungere il posto su cui intervenire;
- indicazioni sull'attacco dell'autopompa e dove posizionare i mezzi di soccorso
- altre informazioni utili, come ad esempio i materiali o le attrezzature coinvolte nell'incidente, la presenza di impianti particolari, la presenza di archivi e/o magazzini ecc...



Il coordinatore delle emergenze informa gli addetti all'apertura del cancello dell'arrivo dei soccorsi e li supporta fornendo loro informazioni utili ed evitando che si vengano a creare situazioni che possono ostacolare le attività di intervento.

Cessato allarme

Terminata l'emergenza il coordinatore delle emergenze darà il segnale di cessato allarme e potrà informare il personale e gli alunni di poter rientrare all'interno dell'edificio o se in alternativa è necessario far procedere con una ispezione dell'edificio da parte di personale incaricato prima di rientrare nei locali. Appurato che non ci sono motivi ostativi per non riprendere le attività didattiche



Consulenza e formazione

Da oltre 30 anni il tuo partner per le tue esigenze consulenziali e formative in sicurezza sul lavoro, sorveglianza sanitaria, sistemi di gestione, ambiente, privacy, modelli di gestione e mobility management

Frareg s.r.l.
Sede legale: Viale Jenner, 38
20159 - Milano
P.IVA: IT11157810158
PEC: frareg@legalmail.it
www.frareg.com



e lavorative il coordinatore dopo aver ripristinato il collegamento degli impianti dà l'indicazione di rientrare a tutti coloro che si trovano nel punto di raccolta di rientrare nell'edificio.

EMERGENZA TERREMOTO

Il sisma è un evento a rapida evoluzione che coinvolge tutta la struttura e che può provocare, in funzione dell'entità dell'evento, cedimento o impraticabilità della stessa. Il pericolo può derivare anche dalla caduta di oggetti o il ribaltamento di arredi o scaffalature.

Per tale motivo è bene come misure precauzionali:

- fissare a terra o alle pareti gli scaffali (o se non fosse possibile fissarli tra loro)
- Non porre su madie o armadi scatoloni o oggetti pesanti o dotati di ruote che in relazione ad un evento sismico possano cadere.
- Effettuare regolare manutenzione degli edifici e della controsoffittatura.

Informazioni generali

Luoghi sicuri	Luoghi non sicuri
<ul style="list-style-type: none">• sotto gli stipiti delle porte• vicino a pareti portanti• sotto tavoli robusti• in ginocchio vicino a mobili adeguatamente fissati a parete (ad es. armadi)	<ul style="list-style-type: none">• balconi• vicino a finestre• giroscale• vicino a condutture dell'acqua, gas, cavi elettrici, forni, ascensori• locali interrati

Regole di comportamento durante il terremoto

Il primo comportamento da adottare è di mantenere la calma ed evitare di provocare il panico.

Se ci si trova all'interno dell'edificio

- Interrompere qualsiasi attività
- **NON** precipitarsi verso l'esterno durante il terremoto ma piuttosto assumere la posizione accovacciata presso uno dei luoghi sicuri più vicini



Consulenza e formazione

Da oltre 30 anni il tuo partner per le tue esigenze consulenziali e formative in sicurezza sul lavoro, sorveglianza sanitaria, sistemi di gestione, ambiente, privacy, modelli di gestione e mobility management

Frareg s.r.l.
Sede legale: Viale Jenner, 38
20159 - Milano
P.IVA: IT11157810158
PEC: frareg@legalmail.it
www.frareg.com





- Non cercare riparo vicino a finestre (allontanarsi da porte/finestre vetrate), su balconi, nei giroscale, in ascensori, vicino a mobili o scaffali non fissati a parete
- Porre attenzione al distacco di parti del soffitto
- Non saltare da finestre o balconi posti ad altezze elevate
- In caso di affollamento di persone evitare di recarsi precipitosamente alle uscite, poiché di riflesso altre persone potrebbero fare lo stesso
- Per persone che si trovano al piano terra o a piani interrati o in cantine è consigliato abbandonare velocemente l'edificio

Se ci si trova all'aperto o ci si può recare all'aperto:

- Mantenersi a distanza di sicurezza rispetto a edifici, muri, alberi, conduttori di corrente elettrica, condutture del gas e dell'acqua, lampioni
- In strade strette, come ad esempio nei centri delle città, è meglio recarsi nel più vicino portico di un edificio per evitare di essere feriti dalla caduta di parti di edificio

Regole di comportamento dopo il terremoto (in caso di terremoti di forte intensità con possibili danni)

- Mantenere la calma e tenersi pronti a scosse di assestamento
- Gli addetti alle emergenze valuteranno di intraprendere l'evacuazione sentito il parere del coordinatore delle emergenze altrimenti procederanno autonomamente facendo scattare l'apposito segnale acustico
- Abbandonare l'edificio tralasciando gli effetti personali e porre attenzione alla possibile caduta di parti di muri, travi, cornicioni, ecc. guardando con attenzione verso il basso e verso l'alto e dirigersi verso il punto di raccolta attraverso le vie di esodo.
- Gli alunni dovranno evacuare tenendosi per mano o appoggiando una spalla su quella del compagno vicino camminando rasenti al muro.
- I registri dovranno essere portati all'esterno per la conta dei presenti
- In caso di intrappolamento o investimento di materiale farsi notare chiamando aiuto
- Assistere, curare e mettere al sicuro eventuali feriti o persone impaurite che sono messe in



Consulenza e formazione

Da oltre 30 anni il tuo partner per le tue esigenze consulenziali e formative in sicurezza sul lavoro, sorveglianza sanitaria, sistemi di gestione, ambiente, privacy, modelli di gestione e mobility management

Frareg s.r.l.
Sede legale: Viale Jenner, 38
20159 - Milano
P.IVA: IT11157810158
PEC: frareg@legalmail.it
www.frareg.com





difficoltà dal panico.

- La persona incaricata dovrà portare presso il punto di raccolta la valigetta di primo soccorso.
- All'aperto mantenere una distanza di sicurezza dagli edifici, poiché eventuali scossoni assestamento possono provocare altri danni. Evitare di percorrere ponti e gallerie
- Attenersi alle istruzioni fornite dagli addetti all'emergenza o dai soccorritori
- Evitare telefonate (in particolare con il telefono cellulare) non necessarie, per evitare di intralciare i soccorsi
- seguire le disposizioni di Enti sovraordinati (es. Prefettura, etc..) ove impartite
- l'addetto alla disalimentazione degli impianti qualora sia facilmente raggiungibile non costituendo un pericolo dovrà chiudere la valvola del gas
- L'addetto alla chiamata quando si sarà raggiunto il punto di raccolta e si comincerà la conta dei presenti avviserà i soccorsi



EMERGENZA Persone intrappolate in ascensore

MISURE PRECAUZIONALI

In caso di incendio, terremoto o di blackout elettrico anche parziale è vietato utilizzare gli ascensori

Può essere provocato da interruzione di energia elettrica o da guasto tecnico che interessa un numero ristretto di operatori senza compromettere il regolare svolgimento dell'attività lavorativa dei lavoratori non coinvolti.



Indicazioni operative per coloro che risultano bloccati all'interno dell'ascensore:

- mantenere la calma e tranquillizzare i presenti
- prestare assistenza agli utenti e ad eventuali soggetti fragili presenti in cabina
- attivare l'allarme all'interno della cabina premendo il tasto per la richiesta di soccorso avviando il collegamento bidirezionale con la centrale operativa di gestione dell'emergenza ascensori, specificando le proprie generalità e il tipo di problema.
- rimanere in attesa di assistenza

Indicazioni operative per gli operatori posti all'esterno ascensore:

- fornire assistenza alle persone bloccate all'interno, e procedere, alla chiamata di assistenza/emergenza 24/24 ore, al numero di telefono posto sulla etichetta adesiva all'interno della cabina e all'esterno dell'ascensore qualora non attivato dalle persone all'interno della cabina.

La ditta manutentrice deve provvedere a testare con periodicità il corretto funzionamento del sistema citofonico bidirezionale, provvedendo se nel caso alla sua riparazione garantendone sempre la corretta efficienza e funzionalità. Quanto sopra deve essere specificatamente previsto nel contratto/capitolato/convenzioni stipulate con fornitori e/o altri enti presso tutti i l



Consulenza e formazione

Da oltre 30 anni il tuo partner per le tue esigenze consulenziali e formative in sicurezza sul lavoro, sorveglianza sanitaria, sistemi di gestione, ambiente, privacy, modelli di gestione e mobility management

Frareg s.r.l.
Sede legale: Viale Jenner, 38
20159 - Milano
P.IVA: IT11157810158
PEC: frareg@legalmail.it
www.frareg.com



luoghi di lavoro.

Chiamata dei soccorsi

L'addetto alla chiamata effettua la telefonata al numero **112** allerta i soccorsi trasmettendo con calma e non in modo concitato le seguenti informazioni:

- tipologia di emergenza in corso (terremoto);
- il nome, il luogo e l'indirizzo della scuola
- comunicare il proprio nome cognome e qualifica (dirigente, docente, collaboratore scolastico...)
- tutti gli individui coinvolti ed eventuali feriti/dispersi
- Lo stadio dell'emergenza (iniziale o avanzato), comunicare se è visibile il fuoco e/o il fumo oppure no
- indicazioni da seguire per raggiungere il posto su cui intervenire;
- indicazioni sull'attacco dell'autopompa e dove posizionare i mezzi di soccorso
- altre informazioni utili, come ad esempio i materiali o le attrezzature coinvolte nell'incidente, la presenza di impianti particolari, la presenza di archivi e/o magazzini ecc...



Il coordinatore delle emergenze informa gli addetti all'apertura del cancello dell'arrivo dei soccorsi e li supporta fornendo loro informazioni utili ed evitando che si vengano a creare situazioni che possono ostacolare le attività di intervento.

CESSATO ALLARME

Il coordinatore delle emergenze appurato lo scampato pericolo, valutata la presenza/assenza di feriti valuta il rientro presso la struttura. In caso di dubbio e nel caso di forte sisma andrà sentito preventivamente la protezione civile e un esperto tecnico per la valutazione dello stato dell'immobile per garantire la rioccupazione sicura dell'edificio.

EMERGENZA GENERICA



Consulenza e formazione

Da oltre 30 anni il tuo partner per le tue esigenze consulenziali e formative in sicurezza sul lavoro, sorveglianza sanitaria, sistemi di gestione, ambiente, privacy, modelli di gestione e mobility management

Frareg s.r.l.
Sede legale: Viale Jenner, 38
20159 - Milano
P.IVA: IT11157810158
PEC: frareg@legalmail.it
www.frareg.com





In caso di qualsiasi altra tipologia di emergenza che comporti un pericolo immediato per la sicurezza operare come segue:

- mantenere la calma
- avvisare gli addetti e il coordinatore delle emergenze
- La squadra delle emergenze valuta l'entità del pericolo e decide sulle azioni da intraprendere compresa l'evacuazione dello stabile
- In caso di evacuazione far scattare l'allarme per avvisare tutti gli occupanti della necessità di abbandonare l'edificio
- Dirigersi al punto di raccolta
- Assistere eventuali feriti
- Chiamare i soccorsi attraverso il numero unico dedicato 112
- Attendere in luogo sicuro l'arrivo dei soccorsi e osservare le istruzioni da loro impartite.



Consulenza e formazione

Da oltre 30 anni il tuo partner per le tue esigenze consulenziali e formative in sicurezza sul lavoro, sorveglianza sanitaria, sistemi di gestione, ambiente, privacy, modelli di gestione e mobility management

Frareg s.r.l.
Sede legale: Viale Jenner, 38
20159 - Milano
P.IVA: IT11157810158
PEC: frareg@legalmail.it
www.frareg.com





ADDETTI ALLA SQUADRA DELLE EMERGENZE

Nominativi addetti antincendio

Nominativo	Data ultimo corso svolto (validità quinquennale)	Data scadenza corso
PINNA ANGELA		
SERGI CINZIA		
VILLA LAURA		

Nominativi addetti primo soccorso

Nominativo	Data ultimo corso svolto (validità triennale)	Data scadenza corso
ABBATE LUCIA		
BOGA SIMONA		
CALIPARI CAROLINA		

Personale addetto all'evacuazione del personale disabile

Tutti i docenti di sostegno

Coordinatore delle emergenze

Nominativo
PINNA ANGELA
SERGI CINZIA
VILLA LAURA

Addetti allo spegnimento degli impianti

Nominativo
PINNA ANGELA
SERGI CINZIA
VILLA LAURA



Consulenza e formazione

Da oltre 30 anni il tuo partner per le tue esigenze consulenziali e formative in sicurezza sul lavoro, sorveglianza sanitaria, sistemi di gestione, ambiente, privacy, modelli di gestione e mobility management

Frareg s.r.l.
Sede legale: Viale Jenner, 38
20159 - Milano
P.IVA: IT11157810158
PEC: frareg@legalmail.it
www.frareg.com





Addetti alla chiamata

Nominativo
PINNA ANGELA
SERGI CINZIA
VILLA LAURA
ABBATE LUCIA
BOGA SIMONA
CALIPARI CAROLINA

Addetti all'apertura del cancello

Nominativo
Collaboratori scolastici presenti in bidelleria



Consulenza e formazione

Da oltre 30 anni il tuo partner per le tue esigenze consulenziali e formative in sicurezza sul lavoro, sorveglianza sanitaria, sistemi di gestione, ambiente, privacy, modelli di gestione e mobility management

Frareg s.r.l.
Sede legale: Viale Jenner, 38
20159 - Milano
P.IVA: IT11157810158
PEC: frareg@legalmail.it
www.frareg.com





VERBALE PROVA DI EVACUAZIONE

Dati identificativi

- Data prova di Evacuazione: _____
- Luogo: _____
- Personale Presente: _____
- Personale evacuato: _____

Descrizione della simulazione

- Tipo di segnale di allarme:
 - a) segnale vocale
 - b) allarme antincendio
 - c) fischietti
 - d) trombe bitonali da stadio
- La struttura è stata evacuata in .. minuti.
- L'esito della prova di evacuazione è da ritenersi:
 - a) positiva
 - b) negativa

Problematiche e/o imprevisti che si sono verificati durante la prova

- Il sistema di allarme antincendio ha funzionato correttamente.
 - a) si
 - b) no
- L'impianto di illuminazione di emergenza ha funzionato correttamente.
 - a) si
 - b) no
- Le vie di esodo sono facilmente percorribili.
 - a) si
 - b) no
- Le uscite di emergenza sono facilmente accessibili e fruibili.
 - a) si
 - b) no



Consulenza e formazione

Da oltre 30 anni il tuo partner per le tue esigenze consulenziali e formative in sicurezza sul lavoro, sorveglianza sanitaria, sistemi di gestione, ambiente, privacy, modelli di gestione e mobility management

Frareg s.r.l.
Sede legale: Viale Jenner, 38
20159 - Milano
P.IVA: IT11157810158
PEC: frareg@legalmail.it
www.frareg.com



- I mezzi di estinzione sono ben visibili e facilmente accessibili.

a) si b) no

- La cartellonistica è idonea ed adeguata.

a) si b) no

- Sono state eseguite le operazioni di verifica delle presenze nel punto di raccolta.

a) si b) no

- E' stato dato il segnale di cessato allarme.

a) si b) no

- E' stata simulata la chiamata di emergenza.

a) si b) no

- E' stato simulato lo sgancio tensione elettrica, la chiusura generale dell'acqua e l'interruzione del gas.

a) si b) no

Azioni correttive da intraprendere dopo la conclusione della prova

Osservazioni / note finali

Firma Coordinatore della Squadra di Emergenza



Consulenza e formazione

Da oltre 30 anni il tuo partner per le tue esigenze consulenziali e formative in sicurezza sul lavoro, sorveglianza sanitaria, sistemi di gestione, ambiente, privacy, modelli di gestione e mobility management

Frareg s.r.l.
Sede legale: Viale Jenner, 38
20159 - Milano
P.IVA: IT11157810158
PEC: frareg@legalmail.it
www.frareg.com

